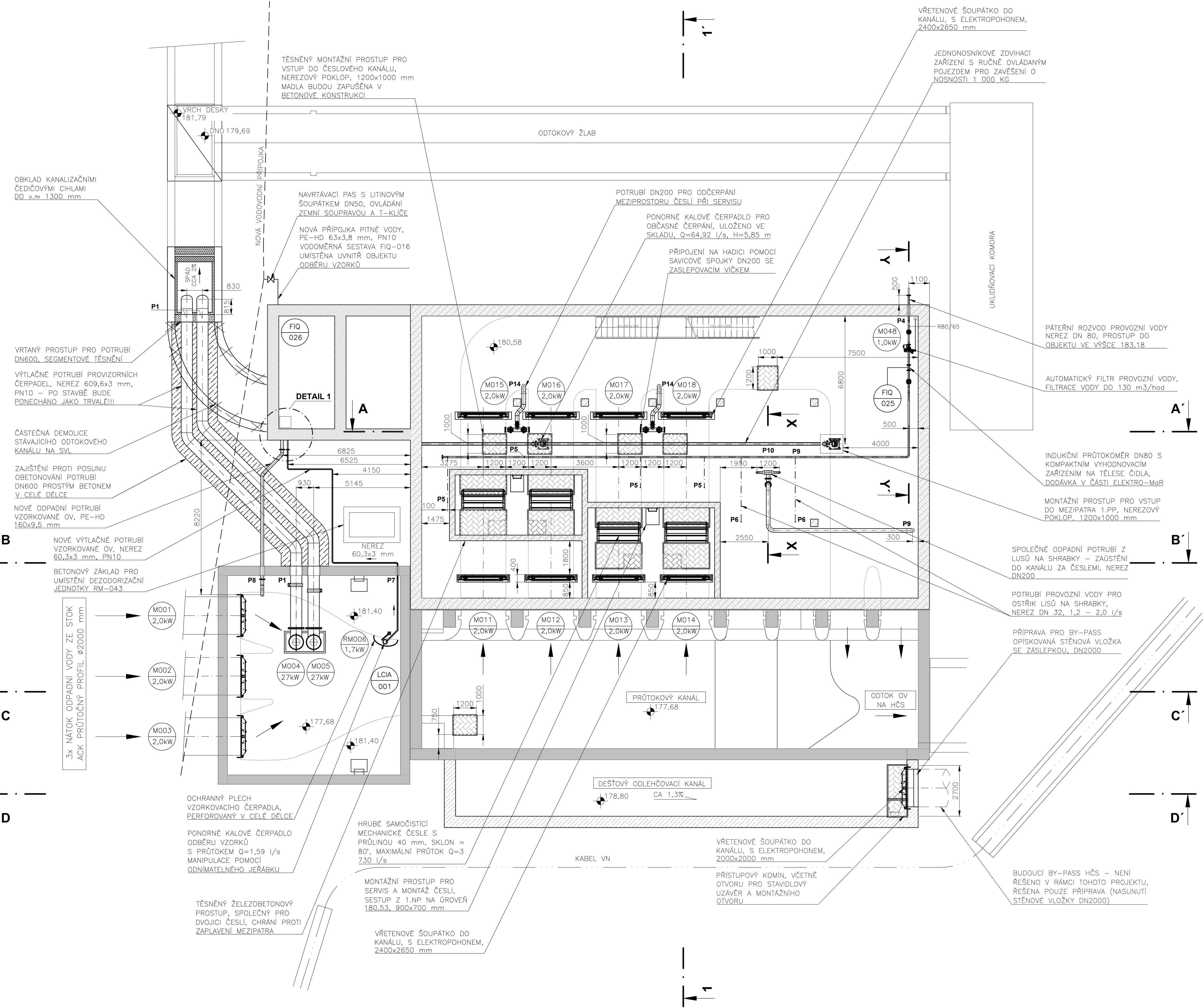
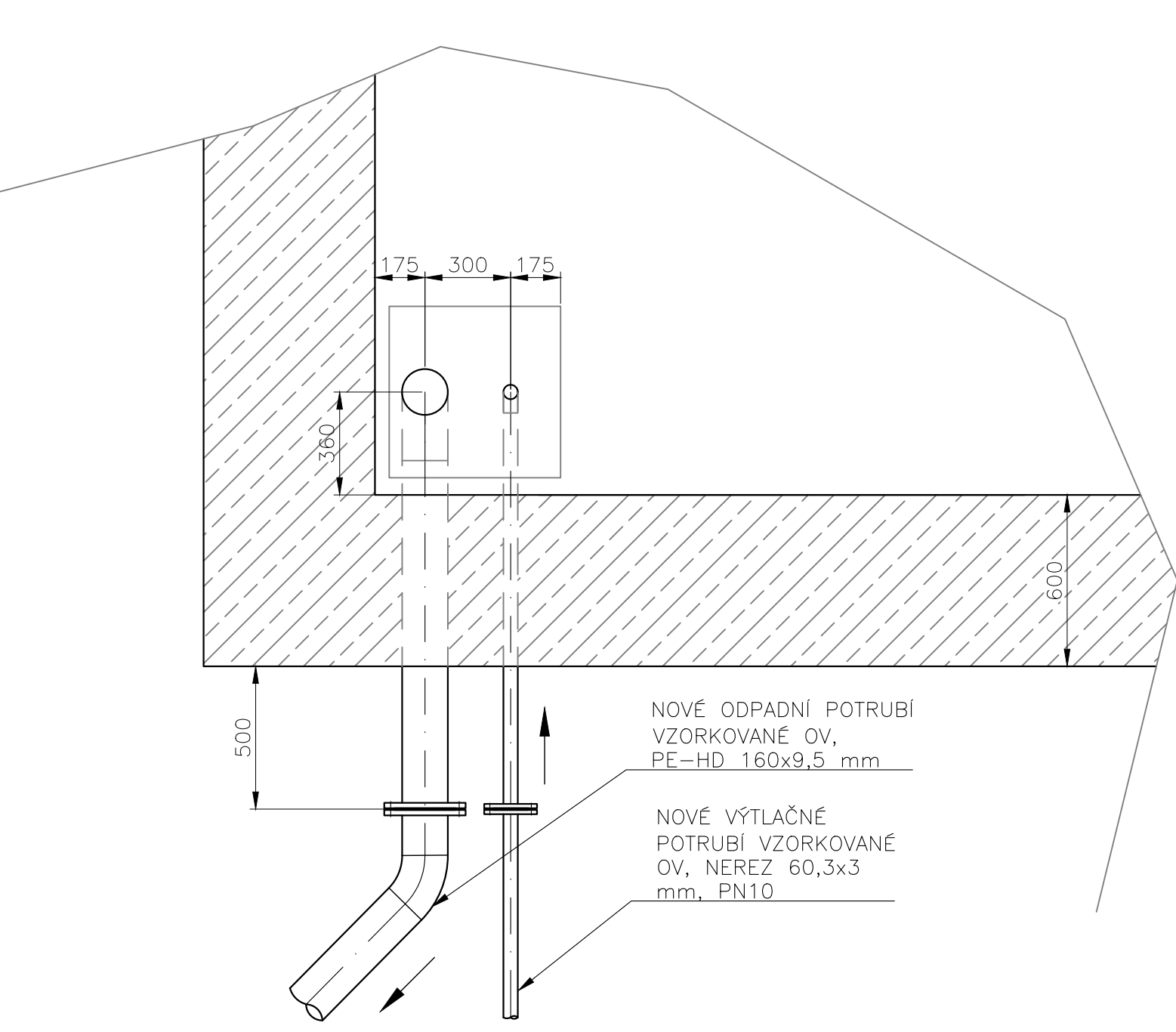


PŮDORYS 1.PP NA KÓTĚ 183,50
M 1:100

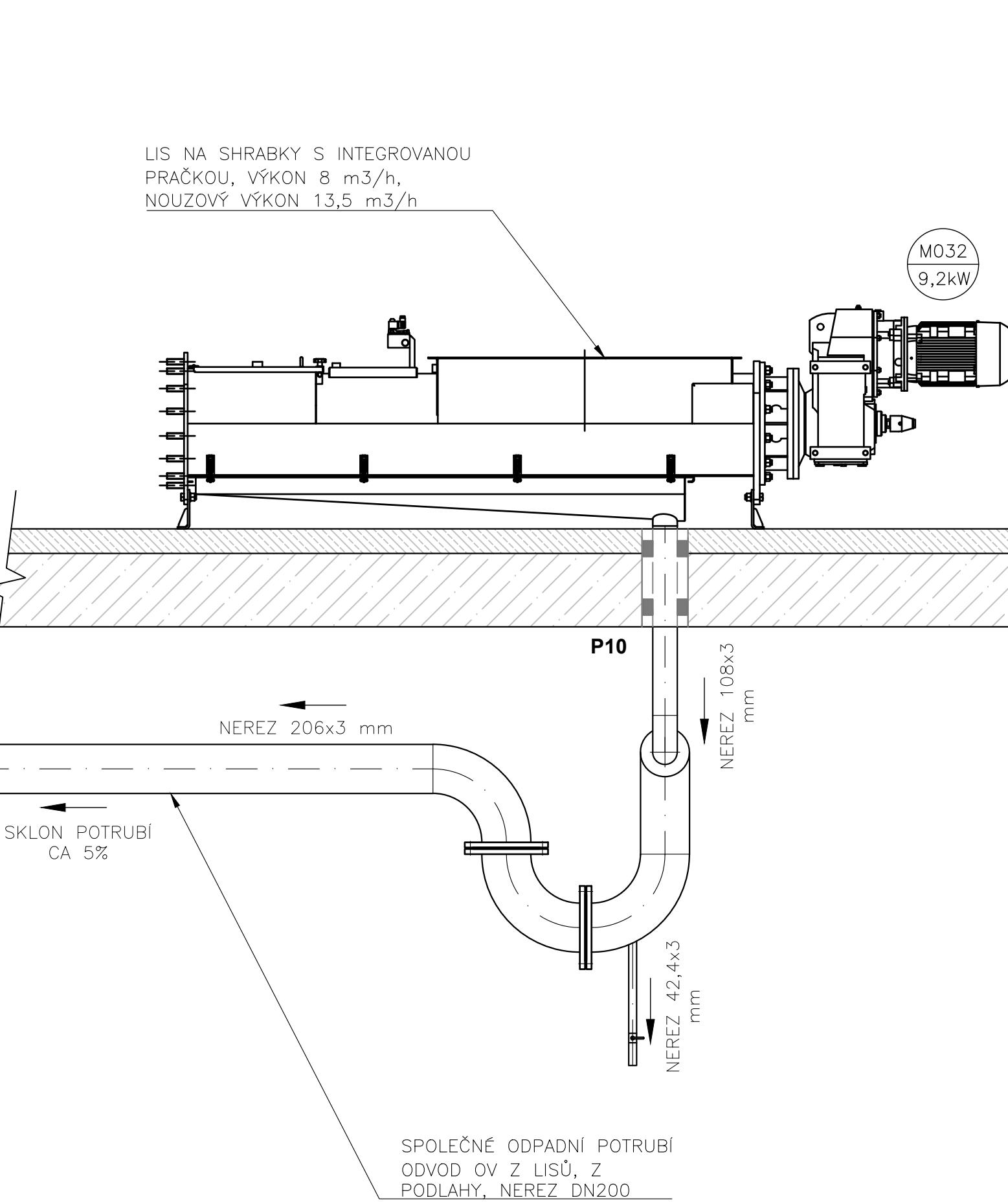


DETAIL 1
M 1:20

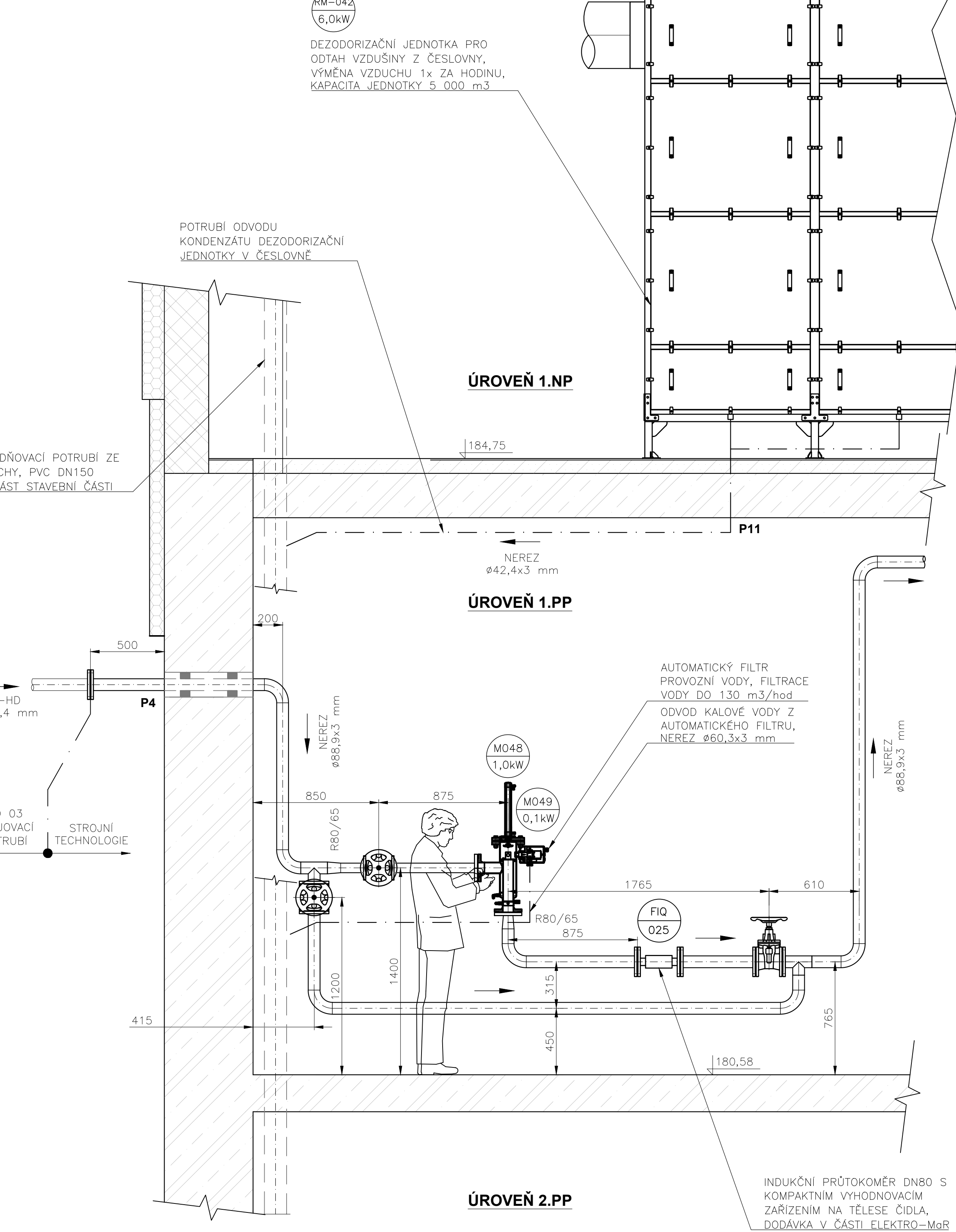
POZNÁMKA:
- Prostup pro potrubí PE Ø160 mm a NEREZ Ø60,3 mm nutno zhotovit v součinnosti se stavbou.



ŘEZ X-X'
ODPADNÍ POTRUBÍ Z LISŮ, DETAIL SIFONU M 1:20



ŘEZ Y-Y'
PROVOZNÍ VODA M 1:20



VÝPIS PROSTUPŮ

Označení prostupu	Umístění na potrubní větvi	m.j.	počet (na celé větvi)
Výtahy provizorních čerpadel do odtokového kanálu			
P1	Vrtání otvoru pro propustové těsnění DN600 pro trubku ø609 x 6,35 mm, včetně 2x těsnícího stahovacího pryžového segmentového kroužku	kpl	4
Páteří rozvod provozní vody – česlovna			
P4	Vrtání otvoru pro propustové těsnění DN80 pro potrubí ø88,9 x 3 mm „Páteří rozvod provozní vody“, včetně 2 x těsnícího stahovacího pryžového segmentového kroužku	kpl	1
P5	Vrtání otvoru pro propustové těsnění DN32 pro potrubí ø42,4 x 3 mm „Potrubí provozní vody k česlím“, včetně 2 x těsnícího stahovacího pryžového segmentového kroužku	kpl	4
Potrubí provozní vody k lisům			
P6	Vrtání otvoru pro propustové těsnění DN32 pro potrubí ø42,4 x 3 mm „Potrubí provozní vody k lisům na shrabky“, včetně 2 x těsnícího stahovacího pryžového segmentového kroužku	kpl	2
Výtlačné potrubí vzorků OV do nové místnosti odběru vzorků			
P7	Vrtání otvoru pro propustové těsnění DN50 pro potrubí ø60,3 x 3 mm „Výtlačné potrubí čerpadla vzorků OV“, včetně 2 x těsnícího stahovacího pryžového segmentového kroužku	kpl	1
Odpadní potrubí vzorkované OV do nátokového kanálu			
P8	Vrtání otvoru pro propustové těsnění DN150 pro potrubí ø156 x 3 mm „Odpadní potrubí vzorků“, včetně 2 x těsnícího stahovacího pryžového segmentového kroužku	kpl	1
Společné odpadní potrubí z lisů na shrabky – zaústění do kanálu za česlemi			
P9	Vrtání otvoru pro propustové těsnění DN200 pro potrubí ø206 x 3 mm „Společné odpadní potrubí z lisů na shrabky – zaústění do kanálu za česlemi“, včetně 2 x těsnícího stahovacího pryžového segmentového kroužku	kpl	2
Potrubí prací vody z lisů			
P10	Vrtání otvoru pro propustové těsnění DN100 pro potrubí ø108 x 3 mm „Potrubí prací vody z lisů“, včetně 2 x těsnícího stahovacího pryžového segmentového kroužku	kpl	2
Potrubí odvodu kondenzátu dezodorizační jednotky v česlovně			
P11	Vrtání otvoru pro propustové těsnění DN32 pro potrubí ø42,4 x 3 mm „Potrubí odvodu kondenzátu dezodorizační jednotky v česlovně“, včetně 2 x těsnícího stahovacího pryžového segmentového kroužku	kpl	1
Nápojovací místo pro odvod OV z česlového kanálu – občasné čerpání			
P14	Vrtání otvoru pro propustové těsnění DN200 pro potrubí ø206 x 3 mm „Nápojovací místo pro odvod OV z česlového kanálu“, včetně 2 x těsnícího stahovacího pryžového segmentového kroužku	kpl	2

POZNÁMKY:

- KVŮLI PŘEHLEDNOSTI VÝKRESU JSOU POTRUBÍ DIMENZÍ MENŠÍCH NEŽ DN50
- NAHRÁZENA JEDNODUCHOU ČAROU OZNAČUJÍCÍ OSU POTRUBÍ
- INDUKČNÍ PRŮTOKOMĚR FIQ-026 JE SOUČÁSTÍ DODÁVKY ELEKTRO-MAR

UPOZORNĚNÍ PRO DODAVATELSKOU ORGANIZACI

- PRÁCE S ÚHLOVOU BRUSKOU JSOU ZAKÁZÁNY UVNITŘ OBJEKTU Z DŮVODU MONTOVANÉ NEREZ TECHNOLOGIE
- MONTOVANÁ TECHNOLOGICKÁ ZAŘÍZENÍ MUSÍ BÝT ZAKRYTA NEHOŘLAVOU DEKOU Z DŮVODU OCHRANY ZAŘÍZENÍ PŘED POŠKOZENÍM PŘI OSTATNÍCH MONTÁŽÍCH.
- PLATÍ DO ZPROVOZNĚNÍ CELÉ LINKY HRUBÉHO PŘEDČISTĚNÍ.
- VEŠKERÁ TECHNOLOGICKÁ ZAŘÍZENÍ VČETNĚ ELEKTROINSTALACÍ MUSÍ PLNĚ VYHOVOVAT PODMÍNKÁM AGRESIVNÍHO PROSTŘEDÍ V MÍSTĚ INSTALACE A DÁLE MUSÍ SPLŇOVAT VEŠKERÉ LEGISLATIVNÍ POŽADAVKY VČETNĚ PLATNÝCH NOREM, PŘEDPISŮ A STANDARDŮ

Rev. C			
Rev. B			
Rev. A			
Index	Datum	Změny	Vypracoval

K.Ú.Bubenec (730106)

Souřadnicový systém JTSK, výškový systém Bpv

d plus PROJEKTOVÁ A INŽENÝRSKÁ A.S.			
Hlavní inženýr projektu: Ing. Aleš PRAGER		Výpracoval: Ing. Josef NEKVINDA	
MÚ (OÚ): MÚ Praha 6	Kraj: Hlavní město Praha	Datum:	01/2020
Investor: Hlavní město Praha, Mariánské náměstí 2, 110 01 Praha 1	Stupeň: DPS	Číslo zakázky:	4053/1/2018
Zakázka: ÚČOV - doplnění hrubého předčistění před HČS	Mřížko:	1:100	
D 2 DOKUMENTACE TECHNICKÝCH A TECHNOLOGICKÝCH ZAŘÍZENÍ D 2.1 Stojan-technická část		Počet formátů A4:	10
Obsah: PŮDORYS 1.PP NA KÓTĚ 183,50		Číslo přílohy:	Revize:
		D 2.1.14	